

Más del 60% de alumnos supera la edad teórica para estudiar FP

LOS DATOS DEL MINISTERIO EVIDENCIAN QUE LA FP ES UNA OPCIÓN MUY CONSIDERADA POR QUIENES ABANDONARON EL SISTEMA EDUCATIVO Y POR PERSONAS ADULTAS QUE QUIEREN MEJORAR SU NIVEL DE CONOCIMIENTOS Y COMPETENCIAS.

Adrián Arcos

Los países más avanzados, aquellos que consideramos como modelo o referente, han llegado a un alto grado de desarrollo gracias a un sistema de Formación Profesional que se ajusta perfectamente a las demandas de los distintos sectores productivos, sin por ello descuidar una adecuada atención a los aspectos personales y sociales de quienes se forman, lo que, a su vez, garantiza la inserción social de jóvenes y adultos no sólo como trabajadores, sino también como ciudadanos activos y comprometidos.

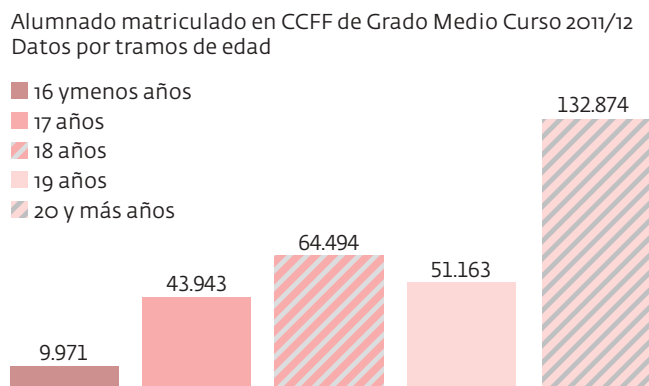
El aprendizaje permanente, desarrollado a lo largo de toda la vida, es un elemento estructural indiscutible de la competitividad, y así fue entendido en el año 2002 cuando, por primera vez, se hace una apuesta por un sistema integrado de cualificación y FP a través de la promulgación de la Ley Orgánica 5/2002, de las Cualificaciones y de la Formación Profesional, norma que hoy en día mantiene su plena vigencia.

En el periodo transcurrido desde la promulgación de la citada Ley Orgánica 5/2002, hasta la actualidad, se han llevado a cabo acciones en las que se incluyen tanto medidas legislativas como estructurales a través de reales decretos y de la LOE. Las mejoras que se producirán tras la aprobación de la Lomce configuran las bases normativas suficientes para que nuestro modelo de FP se perfeccione a lo largo de los próximos años y alcance los niveles de calidad y competitividad que le son exigibles.

No obstante lo anterior, ninguna medida legislativa tendría eficacia si no tuviera en cuenta la necesidad de acercar la formación al ciudadano y a las empresas, es decir, diseñar, organizar e

Alumnos en ciclos formativos de Grado Medio

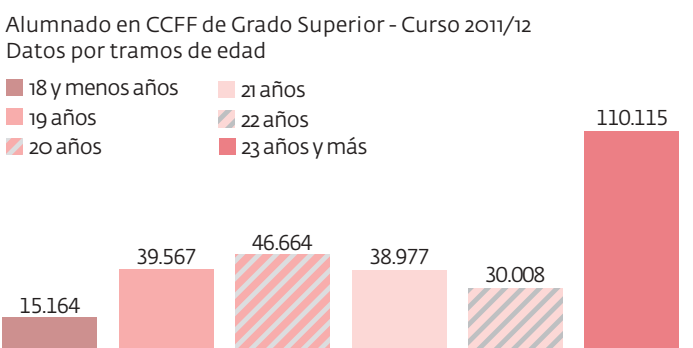
Alumnado matriculado en el curso 2012-12. Datos por tramos de edad.



FUENTE: Central School Exit Exams and Labor-Market Outcomes (Ifu Institute, University of Munich).

Alumnos en ciclos formativos de Grado Superior

Alumnado matriculado en el curso 2011-12. Datos por tramos de edad.



FUENTE: Ministerio de Educación.

implementar ofertas formativas atractivas que permitan a los ciudadanos compatibilizar sus obligaciones laborales o familiares con el aprendizaje a cualquier edad y, paralelamente, implicar de forma progresiva al tejido empresarial no sólo en el diseño de la formación, sino también en la

oferta de las acciones formativas a través de un modelo de FP dual.

Vuelta al sistema educativo

Especial atención merece el análisis de la edad del alumnado matriculado en los ciclos formativos, tanto de Grado Medio como de Grado Superior. Según los últimos datos recogidos en las estadísticas de enseñanzas no universitarias del Ministerio y correspondientes al curso 2011-12, el porcentaje de alumnos matriculados en ciclos formativos de Grado Medio que supera la edad te-

do Medio es del 16,9%, mientras que al Grado Superior se incrementa hasta el 27%.

Los datos avalan que, cada vez más, estos estudios son una opción atractiva para el alumnado. Hay claros signos de que se está operando un cambio en su imagen, y ese cambio obedece a una serie de medidas adoptadas, ue están teniendo su traducción práctica en un incremento notable de matrícula. Entre ellos hay que destacar las siguientes:

- La actualización de los títulos de FP, para adaptarlos a los re-

Hay claros signos de que se está operando un cambio en su imagen, y que obedece a las medidas adoptadas

órica de realizar estos estudios, 17 y 18 años, asciende al 61%. Si analizamos estos mismos datos para el Grado Superior, en el que la edad teórica de matriculación se sitúa entre los 19 y 20 años, el número de alumnos que supera dicha edad alcanza el 64%.

Portanto, parece evidente que la Formación Profesional es una opción muy considerada por quienes abandonaron prematuramente el sistema educativo, y por personas adultas que desean mejorar o ampliar su nivel de conocimientos y competencias.

Otro elemento que hay que tener en cuenta es el alumnado que accede mediante prueba de acceso, es decir, que carecen de Graduado en ESO o del título de Bachillerato, y que escogen esta vía de acceso a la FP por entender que facilita su proceso de aprendizaje permanente, aportando una solución rápida al problema de carecer de los requisitos de acceso. El porcentaje de alumnado que accede mediante prueba al Gra-

deramientos del Catálogo Nacional de Cualificaciones Profesionales, y la elaboración de otros títulos nuevos que dan respuesta a perfiles profesionales emergentes, hacen que cada vez sea mejor el ajuste entre la formación y los requerimientos empresariales.

- Se está incrementado la visibilidad de los estudios de Formación Profesional a través de la organización de campeonatos (Olimpiadas de FP o las Skills).

- La mejora del compromiso del empresario con la FP, no sólo en diseño de la formación, sino también en el desarrollo de las propias ofertas formativas, ha supuesto una mejora en la relación escuela-empresa, lo que ha permitido que se esté abordando un modelo de FP dual que ya cuenta con un éxito importante.

- Las TIC permiten reproducir en modalidades de enseñanza a distancia situaciones de trabajo que antes era impensable fuera del centro educativo o de la empresa.

EL HORIZONTE: 2020

Existe un compromiso inmediato en el 2020: superar la crisis y establecer las bases de un Estado cuyo modelo económico y laboral resista tensiones en un mundo global. Ese modelo sólo es posible si tiene su base en una buena FP.

FORMACIÓN PROFESIONAL

Más FP implica menos abandono y más empleo para los jóvenes

EL ALUMNADO MATRICULADO EN FP HA AUMENTADO, PERO AÚN ESTAMOS LEJOS DE LAS CIFRAS DE OTROS PAÍSES EUROPEOS.

Adrián Arcos

En las últimas décadas ha existido una conciencia general de que la Formación Profesional es una opción de segunda clase para el alumnado. Nada más lejos de la realidad, y las cifras así lo demuestran. Como muestra el cuadro de esta página, el alumnado matriculado en FP ha ido creciendo de forma sostenida a lo largo de los últimos cursos académicos, de tal forma que la matrícula prevista para el curso 2013-14 se sitúa en 697.408 alumnos, un 5,2% más que en el curso pasado y un 53,39% respecto del total de alumnos matriculados en el curso 2005-06 y que, para el total de las modalidades de oferta, ascendía a 454.053.

Sin embargo, aún estamos lejos de alcanzar las cifras de otros países de nuestro entorno. En España, sólo el 8% de los adultos cuentan con una Formación Profesional de Grado Medio, frente a la media del 34% de los países de la OCDE, según los datos publicados en el Panorama de la Educación 2013. Ese porcentaje es del 56% en Alemania y del 32% en

Italia y Holanda, destaca el informe de la OCDE.

Esta situación en nuestro país, con un número especialmente bajo de alumnos que transitan por la FP, incide en la empleabilidad y en la competitividad de nuestra economía, limitando las opciones vitales de muchos jóvenes. Revitalizar la opción del aprendizaje profesional como una opción acorde con la voluntad de un desarrollo personal y también su permeabilidad con el resto del sistema es un objetivo estratégico de la Lomce. Para alcanzarlo se propone la modernización de la oferta, su adaptación a los requerimientos de los diferentes sectores productivos y la implicación de las empresas en el proceso formativo, con la importante novedad de la FP Dual. Además, se crea un nuevo título de FP Básica y se flexibilizan las vías de acceso hacia la FP de Grado Medio y la Superior.

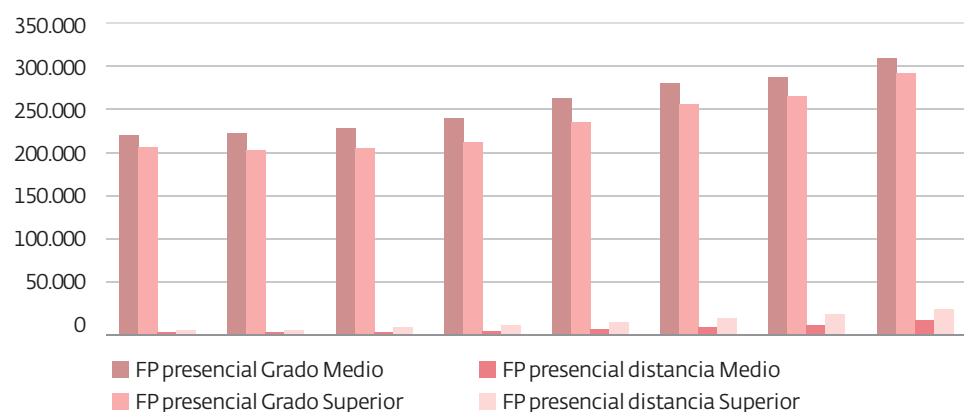
Flexibilidad en los itinerarios

La flexibilidad permitirá que muchos alumnos no abandonen. "El adelanto de los itinerarios, la reversibilidad y las pasarelas pre-



Evolución de la matrícula en FP

Matriculaciones desde 2005 a 2013 en Grado Medio y Superior, tanto presencial como a distancia.



FUENTE: Ministerio de Educación.

FP Dual y FP Básica

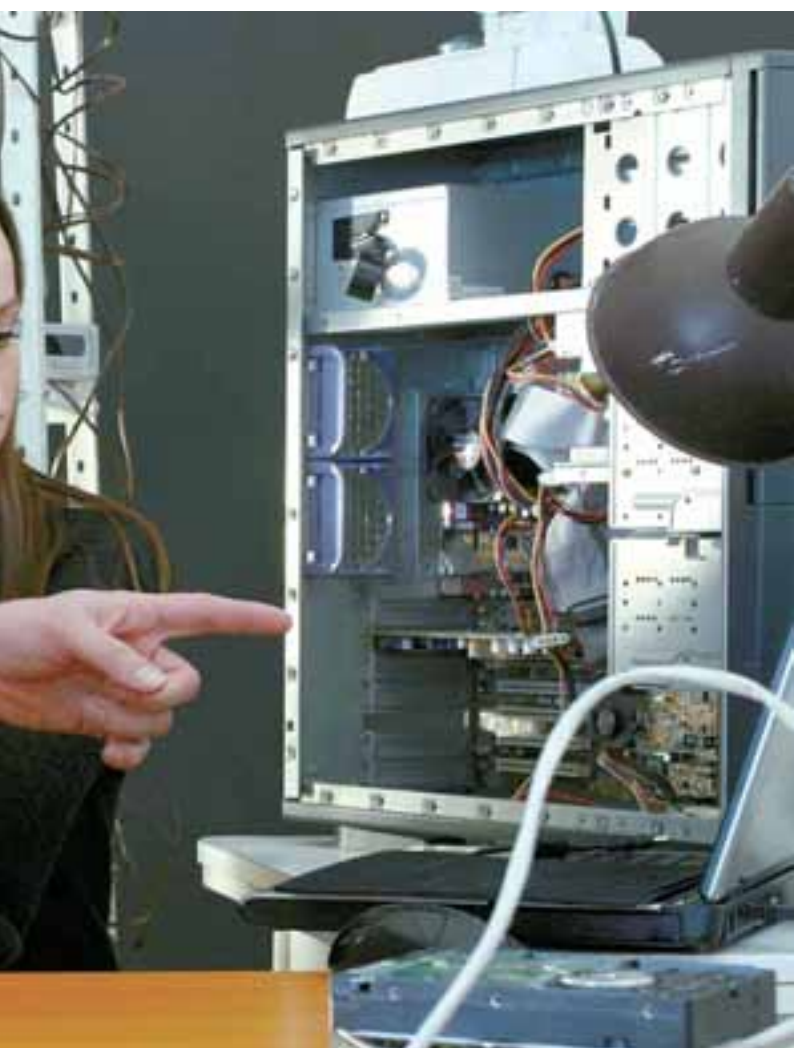
LA FP DUAL: MÁS Y MEJOR CUALIFICACIÓN PROFESIONAL

Esta nueva modalidad, inspirada en el sistema alemán, combina los procesos de enseñanza y aprendizaje en el centro de formación y en la empresa. El objetivo es doble: por un lado mejorar la empleabilidad cualificada y, por otro, frenar el abandono temprano. En la FP Dual, los alumnos reciben en las empresas al menos un tercio de las horas de formación. Hasta este momento el tiempo se distribuía en un 80% en el centro de formación y un 20% en la empresa. Esta nueva modalidad no acaba con la FP tradicional, sino que la en-

riquece. Más de 500 empresas y 1.500 alumnos están participando en los programas piloto que ha puesto en marcha el Ministerio de Educación en la mayoría de comunidades autónomas. La duración de la FP Dual sería de dos años, aunque podría ampliarse a tres y los alumnos recibirían el título de Grado medio o Superior. El tiempo de formación pasa del 15 al 25% durante el primer año, pero se puede adaptar a las necesidades. El rango de edad para poder postularse para este tipo de formación es entre los 16 y 30 años, debido a la actual tasa de paro juvenil, que supera el 50%. Una vez que se supere esta coyuntura, la edad máxima disminuirá a 25 años.



Los alumnos podrán recibir una "beca salario" a cargo de la Administración, de la empresa o de ambas con una cuantía entre los 250 y los 500 euros al mes. Serán las comunidades las que negocien con las empresas este aspecto. Los convenios de colaboración se firmarán entre los centros y las empresas y serán las consejerías las que los supervisarán. Aproximadamente, unas 500 empresas se han mostrado ya dispuestas a ofrecer FP dual en España. Pero el Ministerio piensa que interesará también a empresas medianas, como ocurre en Suiza. Las Cámaras de Comercio se han implicado para agrupar empresas de un sector que estén dispuestas a acogerse a la FP dual.



SHUTTERSTOCK

“El adelanto de los itinerarios, la reversibilidad y las pasarelas evitarán que tengamos un 25% de abandono”

tenden evitar que al finalizar el curso de iniciación al Bachillerato o a la FP tengamos un 25% de alumnos que no continúa sus estudios o que, lamentablemente en una proporción altísima, ni siquiera consigue el título”, explica Montserrat Gomendio, secretaria de Estado de Educación.

Para ella “quien dice que dar la opción de elegir un curso de iniciación a la FP es segregador, en el fondo está diciendo que la FP es

una vía de segunda, que no se debe elegir, y pone un estigma a los estudiantes que no tienen buenos resultados académicos”. A su juicio, “es ese tipo de descalificación de la FP la que nos ha llevado a tener una situación donde existe una proporción bajísima de alumnos que eligen FP, una proporción altísima de abandono temprano y todo eso está ligado a las altas tasas de desempleo juvenil”.



La FP en la Lomce: un gran abanico de posibilidades

LA DIVERSIFICACIÓN HARÁ QUE EL ALUMNO SE ORIENTE A UNA VÍA ACORDE A SUS NECESIDADES.

La flexibilización de las trayectorias, de forma que cada estudiante pueda desarrollar todo su potencial, se concreta en el desarrollo de programas de mejora del aprendizaje y el rendimiento en 2º y 3º de ESO, la anticipación de los itinerarios hacia Bachillerato y FP, y la transformación del 4º de ESO en un curso con dos trayectorias: la académica y la profesional. Esta diversificación permitirá que el alumno se oriente hacia la vía que mejor se adapte a sus necesidades y aspiraciones.

Los Programas de Cualificación Profesional Inicial (PCPI) pasan a denominarse FP Básica, que se puede iniciar a los 15 años, tiene una duración de dos años y dan lugar al título de Técnico Profesional Básico.

Tres etapas en la FP

En la FP se diferencian tres etapas: FP Básica, FP de Grado Medio y FP de Grado Superior. Para acceder a la Básica hace falta tener 15 o más años y haber cursado, al menos, 2º de ESO con unos resul-

tados que no permitan promocionar de curso.

Para acceder al Grado Medio se necesita superar la evaluación final de ESO en la modalidad de enseñanzas aplicadas, tener el título de FP Básica y haber superado una prueba específica de admisión o tener más de 17 años y superar otra prueba específica. Y para acceder al Grado Superior hace falta tener el título de Bachillerato o el de Grado Medio y haber superado una prueba de admisión o tener más de 19 años y superar otra prueba. El título de Grado Medio permite acceder al Bachillerato, y el título de Grado Superior a la universidad.

La secretaria de Estado de Educación, Montserrat Gomendio, recuerda que “la FP Básica –cuyos contenidos y estructura cambian completamente respecto a los PCPI– ahora sí que tiene una pasarela real con la FP de Grado Medio, que elige una proporción muy baja de estudiantes porque en este momento sí es un callejón sin salida, y la pasarela hacia la FP Superior ahora será más fluida y permeable”.

LA FP BÁSICA: UN CAMINO DIRECTO AL GRADO MEDIO

Los alumnos con 15 o más años que, pese a haber repetido un curso y participar en un Programa de Formación, no estén preparados para acceder a 3º de ESO, podrán iniciar la Formación Profesional Básica, de dos años de duración, que les permitirá acceder al mundo laboral con un título o bien iniciar después la FP de Grado Medio.

Los dos cursos de la nueva FP Básica serán obligatorios y darán un título educativo junto al certificado de profesionalidad y acceso directo a la FP de Grado Medio. Además, los alumnos podrán obtener el título de ESO si



se presentan a la futura evaluación de Secundaria y la aprueban. Esta importante novedad facilita el acceso a la Formación Profesional y permite a los alumnos con mayores necesidades continuar sus estudios por una vía alternativa.

Para poder cursar los dos años académicos de la nueva FP Básica hay que cumplir ciertos requisitos como son tener cumplidos los 15 años o no superar los 17 años, y haber cursado el primer ciclo de la ESO y no estar en condiciones de poder acceder al 4º curso.

Ahora serán miles los estudiantes que podrán tener una vía alternativa para poder acceder a los títulos de FP y progresar en su vida profesional.



SARA DE LA RICA
CATEDRÁTICA DE ECONOMÍA
DE LA UNIVERSIDAD DEL PAÍS VASCO



ALBERTO A.JA

“La FP tiene que adaptarse ya a los nuevos tiempos”

DE LA RICA CONCEBE UNA NUEVA FP MÁS FLEXIBLE, MÁS ADAPTADA A LAS NUEVAS TECNOLOGÍAS Y QUE RESPONDA A LOS REQUERIMIENTOS DEL MUNDO EMPRESARIAL.

Adrián Arcos

P. ¿Qué problemas ha tenido la Formación Profesional en nuestro país?

R. Parte de la generación de nuestros padres provenía de la FP y, de alguna manera, experimentó lo duro que eran esos trabajos y lo difícil que era progresar en ellos. Por tanto, la transmisión que han realizado a sus hijos ha sido que no importa muy bien qué estudios hagan, pero que al menos sean universitarios. Esto ha ido vaciando las aulas de FP y, posi-

blemente, tampoco ha ido adaptándose a los nuevos tiempos ni acercándose a los estándares de calidad de los países europeos.

P. ¿Esto ha provocado que también haya más paro juvenil?

R. El vacío de los puestos de FP ha sido claro, incluso antes de la crisis. Pero las personas que han ido a FP han tenido unas tasas de colocación muy rápidas y buenas, cosa que no ha ocurrido con los universitarios. Y, de hecho, muchos universitarios han terminado trabajando en puestos para los que realmente no han sido

preparados. Todos sabemos que ha habido una sobreeducación y el gran incremento en la oferta no ha sido acompasado de manera simultánea con la demanda. Todo lo contrario a la FP, donde se ha podido conseguir buenos puestos de trabajo y buenos salarios porque había una importante escasez en la demanda.

P. ¿Qué requisitos debe reunir la FP para que tenga éxito en nuestro país?

R. La FP tiene que adaptarse a los nuevos tiempos y tiene que incidir muchísimo en las herramientas que nos ofrecen las nue-

“Para evitar la segregación, un alumno de FP debe poder volver a sus estudios si así lo decide”

vas tecnologías. Tiene que ir también de la mano de la empresa y estar adaptándose continuamente a los nuevos requerimientos del mundo empresarial. Y, además, tiene que ser suficientemente flexible para adaptarse a una dualidad en la cual el trabajo en la empresa se combine con la formación demandada por la propia empresa.

P. ¿Le parece bien que se adelanten los itinerarios?

R. Siempre que los itinerarios sean flexibles será un buen cambio. Hasta ahora hemos tenido un sistema absolutamente rígido en el que, para entrar en la FP, había que terminar la enseñanza secundaria, que hasta ahora ha estado demasiado enfocada hacia un itinerario académico o universitario. Cuando hablamos de 12, 13 o 14 años, tenemos que potenciar muchas habilidades. Por supuesto que hay que enseñar bien matemáticas, lengua o arte, pero desde luego hay que ofrecer al alumno un abanico más amplio del que hemos tenido hasta ahora, con una troncalidad muy rígida en la que todos deben pasar por las mismas asignaturas. Eso debe de abrirse de forma que el alumno, a los 14 años, pueda decidir si prefiere tener una formación más ligada a la empresa.

P. Algunos sectores advierten de una posible segregación temprana hacia la FP de los alumnos con dificultades.

R. Para evitar la segregación, lo que tenemos que permitir es que un alumno que en un principio empiece con una FP, pueda después de unos años volver a retomar sus estudios anteriores si así lo decide, y que haya ciertas pasarelas que permitan ese tránsito. Este es el secreto de que funcione bien. Si volvemos a hacer itinerarios rígidos, efectivamente volveremos a tener segregación y nadie querrá ir a la FP porque sabrá que

eso le ha cerrado completamente las puertas de la universidad.

P. Con respecto a la FP dual, ¿puede ser que no tenga el éxito que se espera por la cantidad de pymes en nuestro país?

R. No es tanto que la FP dual sea buena o mala de implantar, sino que tenemos demasiadas empresas muy pequeñas para las cuales ejercer la labor de formación es difícil. Lo tenemos que ver como un reto. Las empresas grandes son muy productivas y funcionan muy bien, pero las empresas pequeñas tienen muchos más problemas de competitividad. Y hay que tener en cuenta que el 80-85% de nuestras empresas tiene menos de 20 empleados. Considero indispensable que se ayuden financieramente a estas empresas para que hagan esta formación dual, porque muchas de ellas se niegan por el coste que esto les puede conllevar. Si va a haber ayudas al empleo y pymes, deben de ir en esta dirección. En las grandes empresas un individuo entra formándose de manera muy natural, pero en empresas pequeñas posiblemente se necesita una sustitución, ya que cada persona tiene unas tareas mucho más estancas, y por tanto habrá que ayudarles más.

P. De hecho, uno de los problemas de la FP dual es precisamente las dificultades que tiene el profesor tutor.

R. Es muy difícil estar formando a un trabajador mientras se está trabajando, pero es una especie de versión ampliada de un contrato en prácticas. Las empresas grandes funcionarán bastante bien. Por eso tendremos que detectar aquellas en las que puedan presentarse más dificultades. Quizá en las empresas de cuatro o cinco trabajadores sea muy difícil de implementar y muy caro, pero en aquellas de 50 o 60 sí que es posible la alternativa.

LAS SALIDAS DE LOS JÓVENES EN PARO

No podemos meter en un mismo saco a todos los jóvenes. Tenemos a jóvenes poco formados que abandonaron sus estudios en la época del boom inmobiliario, pero que encontraron trabajos muy precarios aunque bien pagados. Esas personas son inempleables en estos momentos y, por tanto, deben volver a las aulas y reciclarse en sectores diferentes. Pero también tenemos un colectivo muy educado, donde hay dos grupos:

los que han hecho estudios que demanda el mercado (ingenieros, economistas) y saben idiomas. A estos jóvenes les diría que si en seis u ocho meses no encuentran trabajo, que piensen en marcharse fuera. No me parece tan grave porque sería una pérdida temporal. Y aquellos que tienen estudios superiores pero que no los demanda el mercado, tienen que ir reciclándose, especializándose y canalizando lo que demanda el mercado.